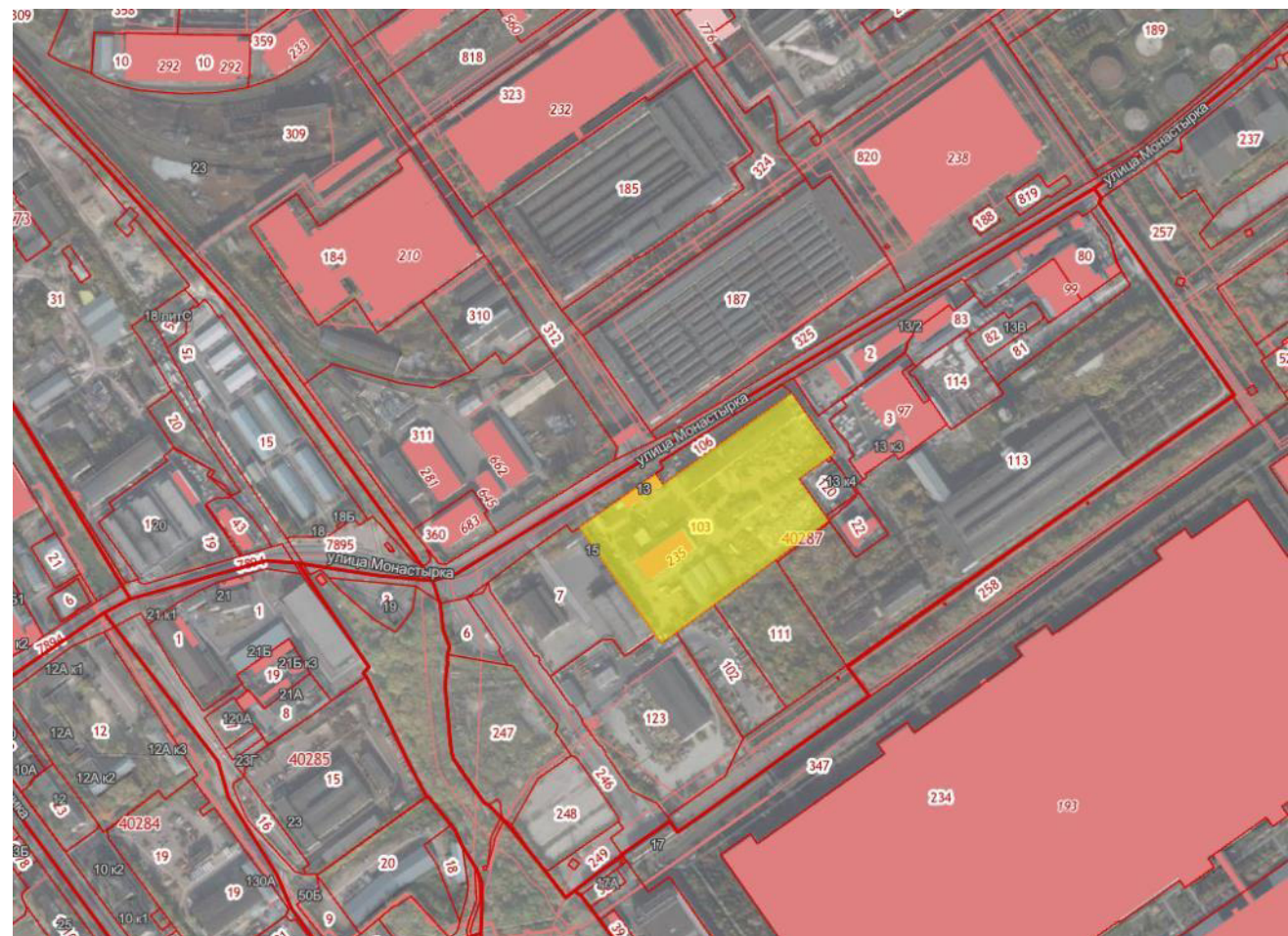
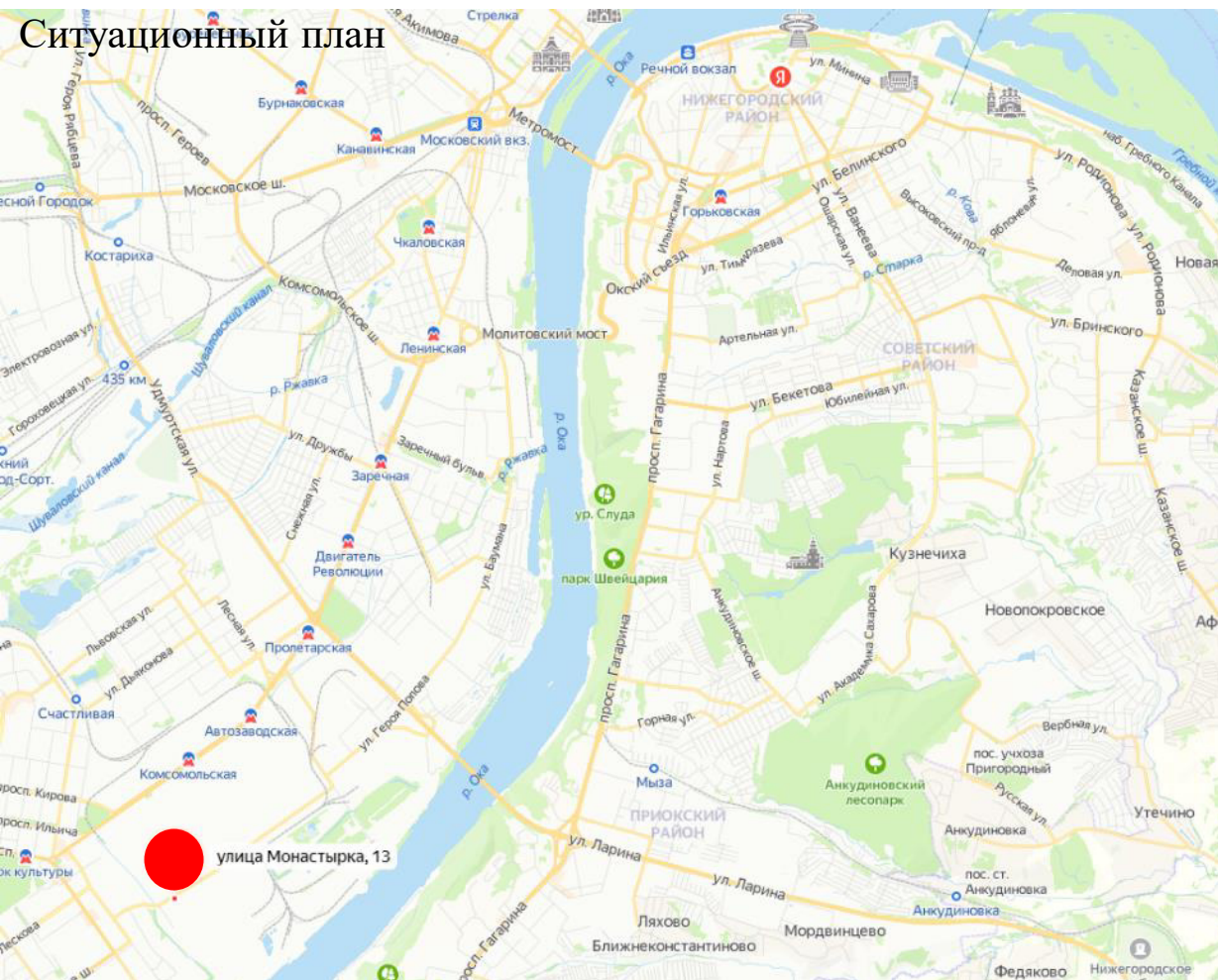


7. Заявитель: ООО «Планета»

Вопрос:

Внесение изменений в Правила землепользования и застройки города Нижнего Новгорода в части установления подзоны для территориальной зоны производственно-коммунальных объектов III класса опасности ТПК-2 в отношении земельного участка с кадастровым номером 52:18:0040287:103, расположенного по адресу: Нижегородская обл., г. Нижний Новгород, Автозаводский район, ул. Монастырка, 13 (литеры А, Б, В, Д)

Ситуационный план



Кадастровый номер: 52:18:0040287:103

Площадь: 35360 кв.м

Вид использования: строительная промышленность

Вид права: аренда

Адрес: г. Нижний Новгород, Автозаводский район, ул. Монастырка, 13 (литеры А, Б, В, Д)

Предложение заявителя по внесению изменений в Правила землепользования и застройки

Градостроительные регламенты подзоны ТПК-2.1 – подзона для территориальной зоны производственно-коммунальных объектов III класса опасности ТПК-2

| Виды разрешенного использования земельных участков (наименование, код) | Виды разрешенного использования земельных участков (описание) | Виды разрешенного использования объектов капитального строительства (наименование объектов капитального строительства) | Вспомогательные виды разрешенного использования | Предельные (минимальные и (или) максимальные) размеры земельных участков | | | | | | Предельные параметры разрешенного строительства, реконструкции объектов капитального строительства | | | Иные предельные параметры разрешенного строительства, реконструкции объектов капитального строительства | |
|--|--|--|---|--|-----------|----------------|--------------|-----------|----------------|--|-----------------------------------|---|---|---|
| | | | | минимальная | | | максимальная | | | предельная высота/количество этажей | максимальный процент застройки, % | минимальные отступы от границ земельного участка, м | | |
| | | | | длина, м | ширина, м | площадь, кв. м | длина, м | ширина, м | площадь, кв. м | | | | | количество этажей |
| 1 | 2 | 3 | 4 | 5 | 6 | 7 | 8 | 9 | 10 | 11 | 12 | 13 | 14 | 15 |
| Основные виды разрешенного использования | | | | | | | | | | | | | | |
| Коммунальное обслуживание 3.1 | Размещение объектов капитального строительства в целях обеспечения физических и юридических лиц коммунальными услугами | Объекты и сети водоснабжения, водоотведения, теплоснабжения, электроснабжения, газоснабжения, связи, наружного освещения | пункты приема и складирования автомобилей, подлежащих утилизации; резервуары для хранения воды, пруды-отстойники; сооружения ГО ЧС; метеостанции; административное здание; автостоялки; пункт обслуживания потребителей; гараж для служебного автотранспорта; мастерская для автотранспорта | <*> | <*> | <*> | <*> | <*> | <*> | <*> | <*> | 80 | 3,5 | Минимальный отступ от красной линии до объекта капитального строительства 5 м |
| Тяжелая промышленное | Размещение объектов капитального | Производственные здания III класса | административное здание; | <*> | <*> | <*> | <*> | <*> | <*> | <*> | <*> | 80 | 7,5 | Минимальный отступ от |

Цель внесения изменений:

Для реконструкции существующего здания производственного комплекса

Предложение заявителя по внесению изменений в Правила землепользования и застройки

| | | | | | | | | | | | | | | | |
|---|--|--|--|-----|-----|-----|-----|-----|-----|-----|-----|-----|----|-----|--|
| ть 6.2 | строительства горно-обогатительной и горно-перерабатывающей, металлургической, машиностроительной промышленности, а также изготовления и ремонта продукции судостроения, авиастроения, вагоностроения, машиностроения, стапкоостроения, а также других подобных промышленных предприятий, для эксплуатации которых предусматривается установление охранных или санитарно-защитных зон, за исключением случаев, когда объект промышленности относится к иному виду разрешенного использования | опасности | здания медико-санитарных частей по оказанию помощи сотрудникам предприятий; амбулатории, поликлиники; столовые для служебного обслуживания; гараж для служебного автотранспорта; автостоянки для служебного автотранспорта; объекты пожарной охраны, в том числе пожарные депо, пожарные части; инженерные сооружения коммунального обслуживания; склады | | | | | | | | | | | | красной линии до объекта капитального строительства а 15 м |
| Автомобилестроительная промышленность 6.2.1 | Размещение объектов капитального строительства, предназначенных для производства транспортных средств и оборудования, производства автомобилей, производства автомобильных кузовов, производства прицепов, полуприцепов и контейнеров, предназначенных для перевозки одним или несколькими видами транспорта, производства частей и принадлежностей автомобилей и их | Производственные здания III класса опасности | административное здание; здания медико-санитарных частей по оказанию помощи сотрудникам предприятий; амбулатории, поликлиники; столовые для служебного обслуживания; гараж для служебного автотранспорта; автостоянки для служебного автотранспорта; объекты пожарной охраны, в том числе пожарные депо, пожарные части; | <*> | <*> | <*> | <*> | <*> | <*> | <*> | <*> | <*> | 80 | 7,5 | Минимальный отступ от красной линии до объекта капитального строительства а 15 м |

Предложение заявителя по внесению изменений в Правила землепользования и застройки

| | | | | | | | | | | | | | | |
|----------------------------|--|--|---|-----|-----|-----|-----|-----|-----|-------|-------|----|-----|--|
| | двигателей | | инженерные сооружения коммунального обслуживания; склады | | | | | | | | | | | |
| Легкая промышленность 6.3 | Размещение объектов капитального строительства, предназначенных для текстильной, фарфоро-фаянсовой, электроплой промышленности | Производственные здания III класса опасности | административное здание; здания медико-санитарных частей по оказанию помощи сотрудникам предприятий; амбулатории, поликлиники; столовые для служебного обслуживания; гараж для служебного автотранспорта; автостоянки для служебного автотранспорта; объекты пожарной охраны, в том числе пожарные депо, пожарные части; инженерные сооружения коммунального обслуживания; склады | <*> | <*> | <*> | <*> | <*> | <*> | <***> | <***> | 80 | 7,5 | Минимальный отступ от красной линии до объекта капитального строительства а 15 м |
| Пищевая промышленность 6.4 | Размещение объектов пищевой промышленности, по переработке сельскохозяйственной продукции способом, приводящим к их переработке в иную продукцию (консервирование, копчение, хлебопечение), в том числе для производства напитков, алкогольных напитков и табачных изделий | Производственные здания III класса опасности | административное здание; здания медико-санитарных частей по оказанию помощи сотрудникам предприятий; амбулатории, поликлиники; столовые для служебного обслуживания; гараж для служебного автотранспорта; автостоянки для служебного | <*> | <*> | <*> | <*> | <*> | <*> | <***> | <***> | 80 | 7,5 | Минимальный отступ от красной линии до объекта капитального строительства а 15 м |

Предложение заявителя по внесению изменений в Правила землепользования и застройки

| | | | | | | | | | | | | | | |
|------------------------------------|--|--|---|-----|-----|-----|-----|-----|-----|-----|-----|----|-----|---|
| | | | автотранспорта; объекты пожарной охраны, в том числе пожарные депо, пожарные части; инженерные сооружения коммунального обслуживания; склады | | | | | | | | | | | |
| Нефтехимическая промышленность 6.5 | Размещение объектов капитального строительства, предназначенных для переработки углеводородного сырья, изготовления удобрений, полимеров, химической продукции бытового назначения и подобной продукции, а также других промышленных предприятий | Производственные здания III класса опасности, нефтехранилища и нефтеналивные станции, газовые хранилища и обслуживающие их газоконденсатные и газоперекачивающие станции | административное здание; здания медико-санитарных частей по оказанию помощи сотрудникам предприятий; амбулатории, поликлиники; столовые для служебного обслуживания; гараж для служебного автотранспорта; автостоянки для служебного автотранспорта; объекты пожарной охраны, в том числе пожарные депо, пожарные части; инженерные сооружения коммунального обслуживания; склады | <*> | <*> | <*> | <*> | <*> | <*> | <*> | <*> | 80 | 7,5 | Минимальный отступ от красной линии до объекта капитального строительства а 15 м |
| Строительная промышленность 6.6 | Размещение объектов капитального строительства, предназначенных для производства: строительных материалов (кирпичей, пиломатериалов, цемента, крепежных материалов), бытового и строительного газового | Производственные здания III класса опасности | административное здание; здания медико-санитарных частей по оказанию помощи сотрудникам предприятий; амбулатории, поликлиники; столовые для служебного | <*> | <*> | <*> | <*> | <*> | <*> | <*> | <*> | 80 | 0,8 | Минимальный отступ от красной линии до объекта капитального строительства а 13,5 м |

Предложение заявителя по внесению изменений в Правила землепользования и застройки

| | | | | | | | | | | | | | | |
|----------------|---|---|---|-----|-----|-----|-----|-----|-----|-------|-------|-------|-------|-------|
| | и сантехнического оборудования, лифтов и подъемников, столярной продукции, сборных домов или их частей и тому подобной продукции | | обслуживания; гараж для служебного автотранспорта; автостоянки для служебного автотранспорта; объекты пожарной охраны, в том числе пожарные депо, пожарные части; инженерные сооружения коммунального обслуживания; склады | | | | | | | | | | | |
| Энергетика 6.7 | Размещение объектов гидроэнергетики, тепловых станций и других электростанций, размещение обслуживающих и вспомогательных для электростанций сооружений (золоотвалов, гидротехнических сооружений); размещение объектов электросетевого хозяйства, за исключением объектов энергетики, размещение которых предусмотрено содержанием вида разрешенного использования с кодом 3.1 | Производственные здания III класса опасности, электроподстанции закрытого, открытого типа | административное здание; здания медико-санитарных частей по оказанию помощи сотрудникам предприятий; амбулатории, поликлиники; столовые для служебного обслуживания; гараж для служебного автотранспорта; автостоянки для служебного автотранспорта; объекты пожарной охраны, в том числе пожарные депо, пожарные части; инженерные сооружения коммунального обслуживания; склады | <*> | <*> | <*> | <*> | <*> | <*> | <***> | <***> | <***> | <***> | <***> |
| Связь 6.8 | Размещение объектов связи, радиовещания, телевидения, включая воздушные радиорелейные, наземные и подземные | Объекты III класса опасности | административное здание; гараж для служебного автотранспорта; автостоянки для служебного | <*> | <*> | <*> | <*> | <*> | <*> | <***> | <***> | <***> | <***> | <***> |

Предложение заявителя по внесению изменений в Правила землепользования и застройки

| | | | | | | | | | | | | | | |
|---|--|--|---|-----|-----|-----|-----|-----|-----|-----|-----|----|-----|---|
| | кабельные линии связи, линии радификации, антенные поля, усилительные пункты на кабельных линиях связи, инфраструктуру спутниковой связи и телерадиовещания, за исключением объектов связи, размещение которых предусмотрено содержанием вида разрешенного использования с кодом 3.1 | | автотранспорта; объекты пожарной охраны, в том числе пожарные депо, пожарные части; инженерные сооружения коммунального обслуживания; склады | | | | | | | | | | | |
| Склады 6.9 | Размещение сооружений, имеющих назначение по временному хранению, распределению и перевалке грузов (за исключением хранения стратегических запасов), не являющихся частями производственных комплексов, на которых был создан груз: промышленные базы, склады, погрузочные терминалы и доки, нефтехранилища и нефтепаливные станции, газовые хранилища и обслуживающие их газоконденсатные и газоперекачивающие станции, элеваторы и продовольственные склады, за исключением железнодорожных перевалочных складов | Здания III класса опасности, промышленные базы, погрузочные терминалы, доки, элеваторы и продовольственные склады, за исключением железнодорожных перевалочных складов | административное здание; гараж для служебного автотранспорта; автостоянки для служебного автотранспорта; объекты пожарной охраны, в том числе пожарные депо, пожарные части; инженерные сооружения коммунального обслуживания | <*> | <*> | <*> | <*> | <*> | <*> | <*> | <*> | 80 | 3,5 | Минимальный отступ от красной линии до объекта капитального строительства а 7,5 м |
| Целлюлозно-бумажная промышленность 6.11 | Размещение объектов капитального строительства, предназначенных для целлюлозно-бумажного производства, | Производственные здания III класса опасности | административное здание; здания медико-санитарных частей по оказанию помощи сотрудникам | <*> | <*> | <*> | <*> | <*> | <*> | <*> | <*> | 80 | 7,5 | Минимальный отступ от красной линии до объекта капитального |

Предложение заявителя по внесению изменений в Правила землепользования и застройки

| | | | | | | | | | | | | | | | |
|-------------------------------|---|---|---|-----|-----|-----|-----|-----|-----|-------|-------|----|-----|--|--|
| | газопроводов и иных трубопроводов, а также иных зданий и сооружений, необходимых для эксплуатации названных трубопроводов | станция распределительный пункт, теплоэлектростанция, электростанция | служебного обслуживания; гараж для служебного автотранспорта; автостоянки для служебного автотранспорта; объекты пожарной охраны, в том числе пожарные депо, пожарные части; инженерные сооружения коммунального обслуживания; склады | | | | | | | | | | | | |
| Специальная деятельность 12.2 | Размещение, хранение, захоронение, утилизация, накопление, обработка, обезвреживание отходов производства и потребления, медицинских отходов, биологических отходов, радиоактивных отходов, веществ, разрушающих озоновый слой, а также размещение объектов размещения отходов, захоронения, хранения, обезвреживания таких отходов (скотомогильников, мусоросжигательных и мусороперерабатывающих заводов, полигонов по захоронению и сортировке бытового мусора и отходов, мест сбора вещей для их вторичной переработки) | Объекты III класса опасности, полигоны по захоронению и сортировке бытового мусора и отходов, места сбора вещей для их вторичной переработки, мусороперегрузочные станции, скотомогильники, полигоны твердых бытовых отходов, участки компостирования твердых бытовых отходов | резервуары для хранения воды, пруды-отстойники; административное здание; здания медико-санитарных частей по оказанию помощи сотрудникам предприятий; амбулатории, поликлиники; столовые для служебного обслуживания; гараж для служебного автотранспорта; автостоянки для служебного автотранспорта; объекты пожарной охраны, в том числе пожарные депо, пожарные части; инженерные сооружения коммунального обслуживания; склады | <*> | <*> | <*> | <*> | <*> | <*> | <***> | <***> | 80 | 7.5 | Минимальный отступ от красной линии до объекта капитального строительства а 15 м | |
| Обеспечение внутреннего | Размещение объектов капитального | Контрольно-пропускные пункты, | столовые для служебного | <*> | <*> | <*> | <*> | <*> | <*> | 2 | <***> | 80 | 3.5 | Минимальный отступ от | |

Предложение заявителя по внесению изменений в Правила землепользования и застройки

| | | | | | | | | | | | | | | | |
|---------------------------------------|---|---|--|-----|-----|-----|-----|-----|-----|-------|-------|----|-----|---|--|
| | объектов общего пользования, скверов, бульваров, площадей, проездов, малых архитектурных форм благоустройства | | защиты; остановочные пункты общественного транспорта; диспетчерские пункты; элементы благоустройства | | | | | | | | | | | | |
| Условно разрешенный вид использования | | | | | | | | | | | | | | | |
| Обеспечение научной деятельности 3.9 | Размещение объектов капитального строительства для проведения научных исследований и изысканий, испытаний опытных промышленных образцов, для размещения организаций, осуществляющих научные изыскания, исследования и разработки, проведения научной и селекционной работы, ведения сельского и лесного хозяйства для получения ценных с научной точки зрения образцов растительного и животного мира | Научно-исследовательские организации и институты различных областей, в том числе конструкторские бюро, опытные предприятия, имеющие в своем составе мастерские, производственные, полупроизводственные и экспериментальные установки, лаборатории, метеостанции | открытый стадион широкого профиля с элементами полосы препятствий; административное здание; столовые для служебного обслуживания; гараж для служебного автотранспорта; автостоянки для служебного автотранспорта; объекты пожарной охраны, в том числе пожарные депо, пожарные части; инженерные сооружения коммунального обслуживания | <*> | <*> | <*> | <*> | <*> | <*> | <***> | <***> | 80 | 3,5 | Минимальный отступ от красной линии до объекта капитального строительства а 7,5 м | |
| Объекты придорожного сервиса 4.9.1 | Размещение автозаправочных станций (безыповых, газовых); размещение магазинов сопутствующей торговли, зданий для организации общественного питания в качестве объектов придорожного сервиса; предоставление гостиничных услуг в качестве придорожного сервиса; размещение автомобильных моек и | Автозаправочная станция, автомойка, автосервис | инженерные сооружения коммунального обслуживания | <*> | <*> | <*> | <*> | <*> | <*> | <***> | <***> | 80 | 3,5 | Минимальный отступ от красной линии до объекта капитального строительства а 7,5 м | |

Предложение заявителя по внесению изменений в Правила землепользования и застройки

| | | | | | | | | | | | | | | | |
|------------------------------------|--|-------------------------|---|-----|-----|-----|-----|-----|-----|---|-------|----|-----|--|--|
| | прачечных для автомобильных принадлежностей, мастерских, предназначенных для ремонта и обслуживания автомобилей, и прочих объектов придорожного сервиса | | | | | | | | | | | | | | |
| Гостиничное обслуживание 4.7 | Размещение гостиниц, а также иных зданий, используемых с целью извлечения предпринимательской выгоды из предоставления жилого помещения для временного проживания в нем | Общежитие, гостилица | плоскостные открытые стоянки автомобилей; инженерные сооружения коммунального обслуживания; сооружения инженерной защиты | <*> | <*> | <*> | <*> | <*> | <*> | 4 | <***> | 80 | 3,5 | Минимальны й отступ от красной линии до объекта капитальног о строительств а 7,5 м | |

Примечание:

<*> Предельные размеры земельных участков не подлежат установлению.

<***> Предельные параметры разрешенного строительства, реконструкции объектов капитального строительства не подлежат установлению.

